

保証会社からのお知らせ

2023年12月

1. 前払金保証取扱から見た長野県内の公共工事動向 (2023年11月 単月・累計)

2. 「電子保証」導入のご案内(須坂市)

令和5年12月1日より須坂市において電子保証が導入されました。仕組みや手続きの流れは、長野県と同様になりますので、別添リーフレットをご覧ください。

なお、ご不明点等ございましたら、お気軽に当社までお問い合わせください。

3. 中間前金払制度のご案内

前払金受領後の資金調達手段として、多くの発注者では中間前金払制度を導入しています。

中間前金払制度は、当初の4割の前払金に加え、さらに2割の工事代金を請求することができる制度で、保証料率も一律0.065%と大変お安くなっています。是非ご利用ください。

制度に関する詳細は、別添リーフレットをご覧ください。

4. 東日本保証がお届けするニュースレター「TOPICS」

業界の旬な話題を提供する「TOPICS」を発行していますので、是非ご覧ください。

5. 電子入札用ICカード「AOSign サービス」キャンペーンのご案内

当社の関連会社である日本電子認証（NDN）では電子入札用ICカード（AOSign 7材付）の発行を行っています。

詳細は別添リーフレットをご覧ください。

6. 年末年始の営業について

当社の年末年始の営業は以下のとおりです。

- 年末の営業：2023年12月28日(木)まで
- 年始の営業：2024年1月4日(木)から



東日本建設業保証株式会社 長野支店 お客様相談係

〒380-8537 長野県長野市南石堂町 1230-6 長建ビル4F

TEL: 026-226-7520 FAX: 0120-027-376

URL: <https://www.ejcs.co.jp/>

前払金保証取扱から見た
長野県内の公共工事動向
(2023年11月分)



東日本建設業保証株式会社
長野支店

【11月単月】

1. 概況

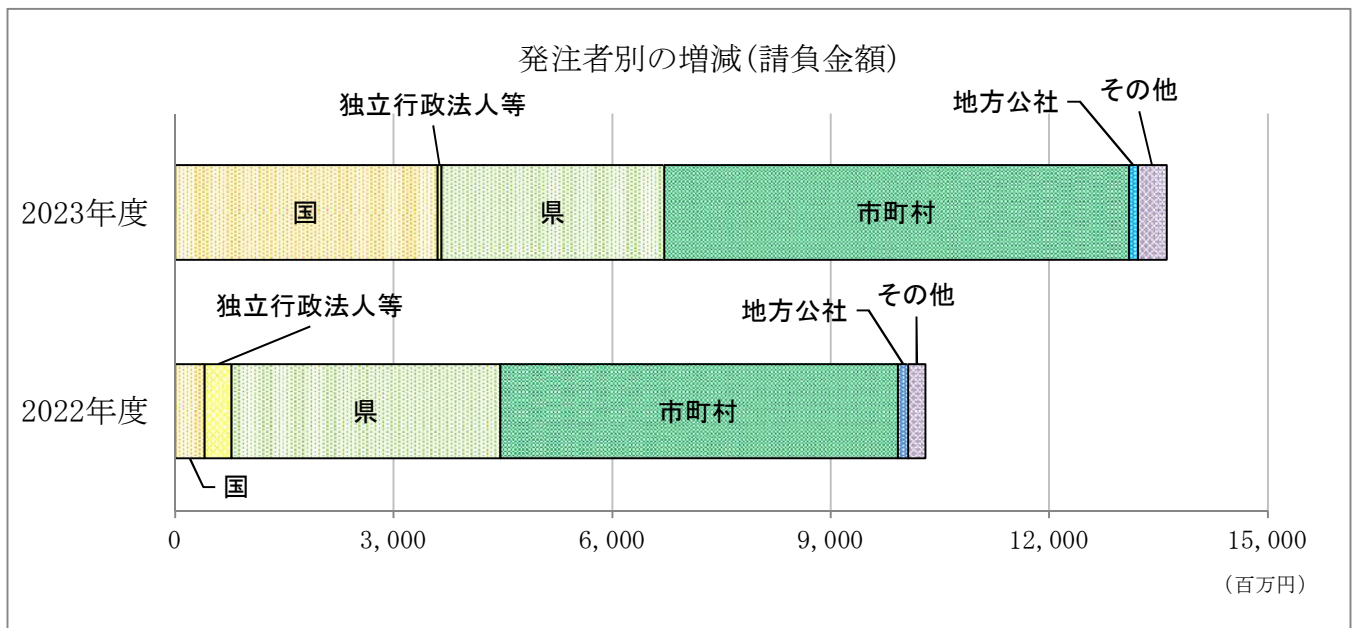
【金額単位：百万円】

発注者	2023年度			2022年度			対前年度増減率 (%)		
	件数	請負金額	保証金額	件数	請負金額	保証金額	件数	請負金額	保証金額
国	15	3,601	1,496	8	408	283	87.5	781.2	427.6
独立行政法人等	2	59	19	5	370	132	▲ 60.0	▲ 84.0	▲ 85.1
県	85	3,055	1,397	100	3,688	1,542	▲ 15.0	▲ 17.2	▲ 9.4
市町村	167	6,382	2,659	146	5,457	1,885	14.4	16.9	41.0
地方公社	4	120	47	3	142	57	33.3	▲ 15.8	▲ 16.9
その他	16	395	136	6	234	90	166.7	68.2	50.7
合計	289	13,614	5,757	268	10,302	3,992	7.8	32.1	44.2

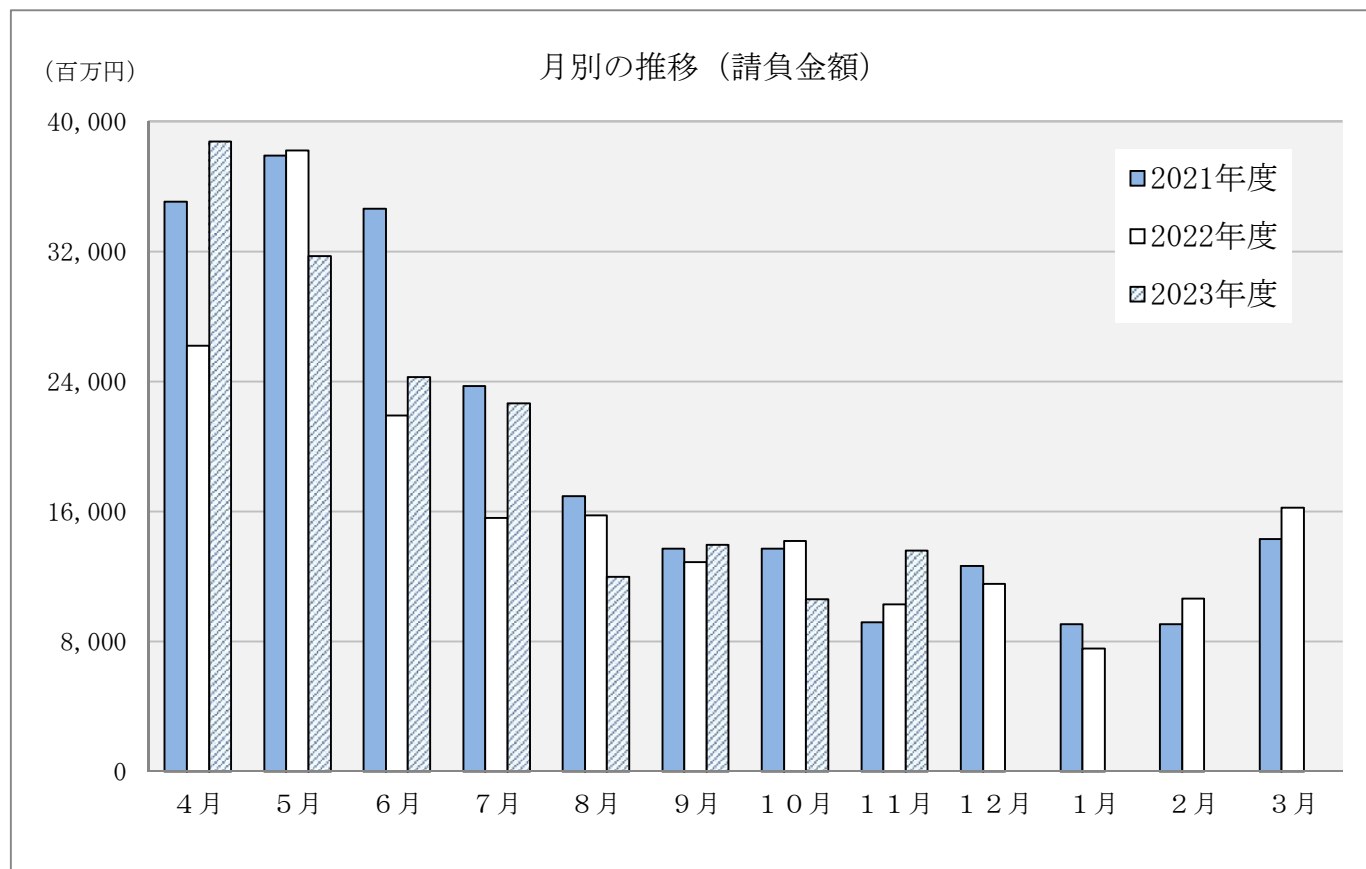
2. 発注者別の主な増減(請負金額)

【金額単位：百万円】

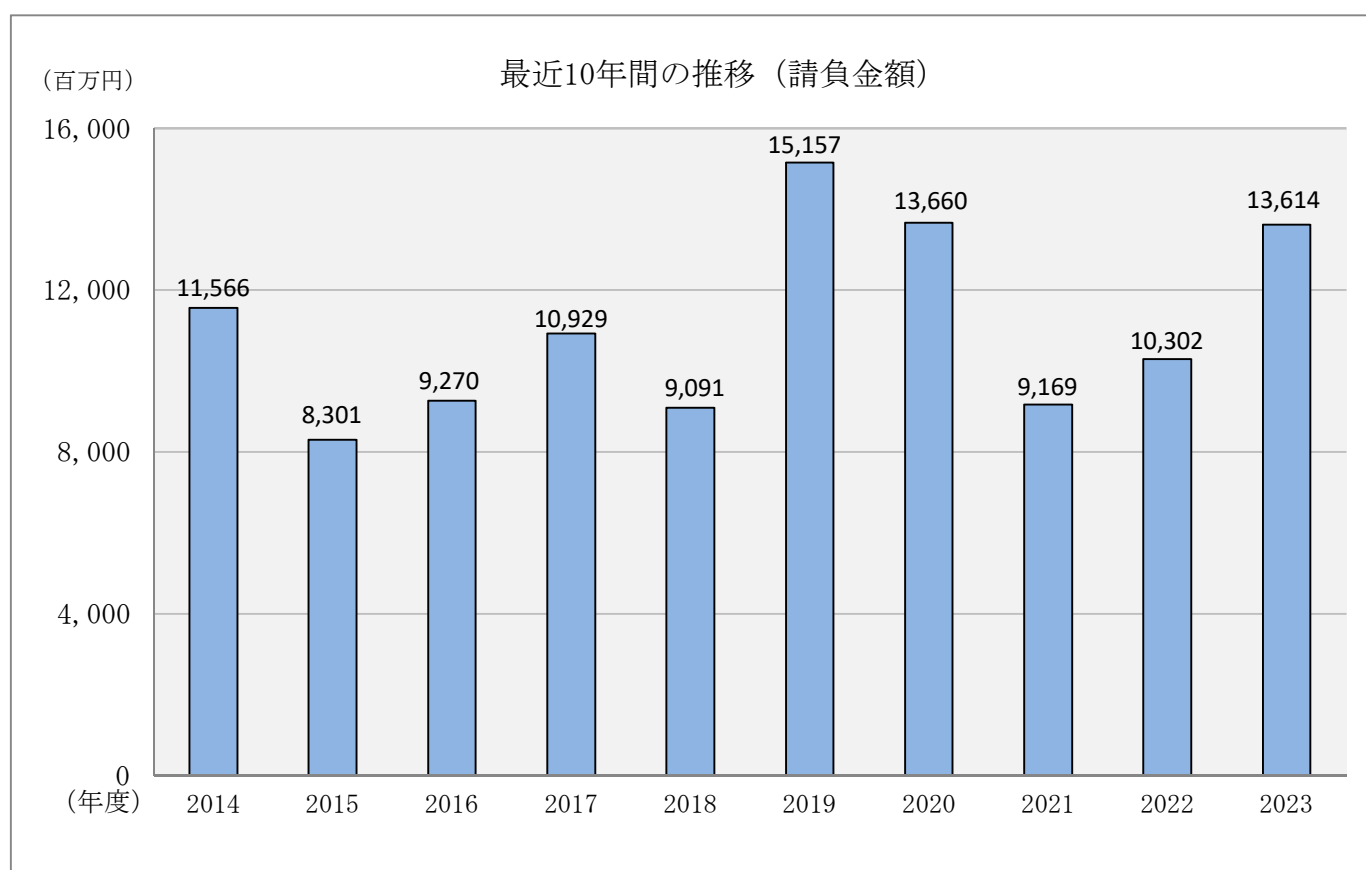
発注者	増減額 (請負金額)	主な増加		主な減少	
国	3,193	中部地方整備局	1,828	関東農政局	▲ 125
		北陸地方整備局	1,156	—	—
		関東地方整備局	277	—	—
独立行政法人等	▲ 310	—	—	中日本高速道路(株)	▲ 257
県	▲ 633	その他	152	農政部	▲ 311
		—	—	企業局	▲ 310
		—	—	林務部	▲ 159
市町村	924	佐久穂町	1,688	中野市	▲ 2,146
		飯田市	474	長野市	▲ 274
		松本市	451	飯山市	▲ 219
地方公社	▲ 22	—	—	—	—
その他	160	千曲坂城消防組合	139	—	—
合計	3,311				



3. 月別の推移(請負金額)



4. 最近10年間の推移(請負金額)



【11月累計】

1. 概況

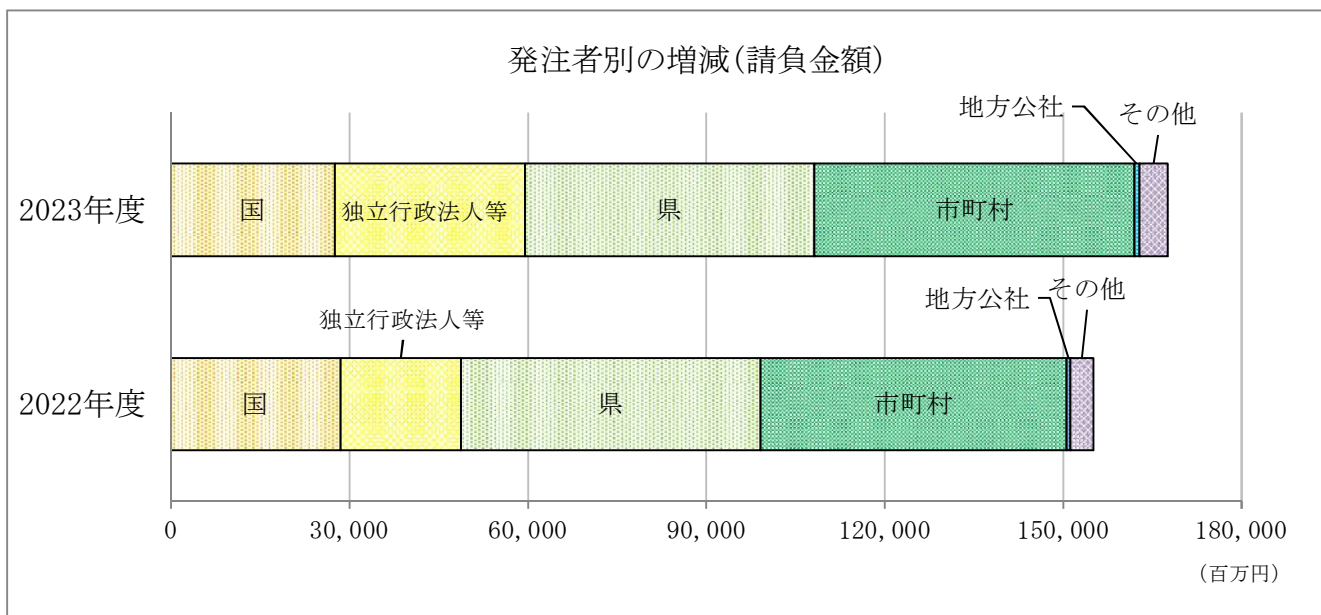
【金額単位：百万円】

発注者	2023年度			2022年度			対前年度増減率 (%)		
	件数	請負金額	保証金額	件数	請負金額	保証金額	件数	請負金額	保証金額
国	237	27,512	10,978	257	28,450	11,498	▲ 7.8	▲ 3.3	▲ 4.5
独立行政法人等	44	31,941	9,400	44	20,239	5,130	0.0	57.8	83.2
県	868	48,746	19,590	1,018	50,398	19,771	▲ 14.7	▲ 3.3	▲ 0.9
市町村	1,360	53,746	21,318	1,270	51,435	19,297	7.1	4.5	10.5
地方公社	24	845	334	23	743	295	4.3	13.7	13.4
その他	58	4,772	1,607	54	3,800	1,137	7.4	25.6	41.4
合計	2,591	167,565	63,230	2,666	155,068	57,130	▲ 2.8	8.1	10.7

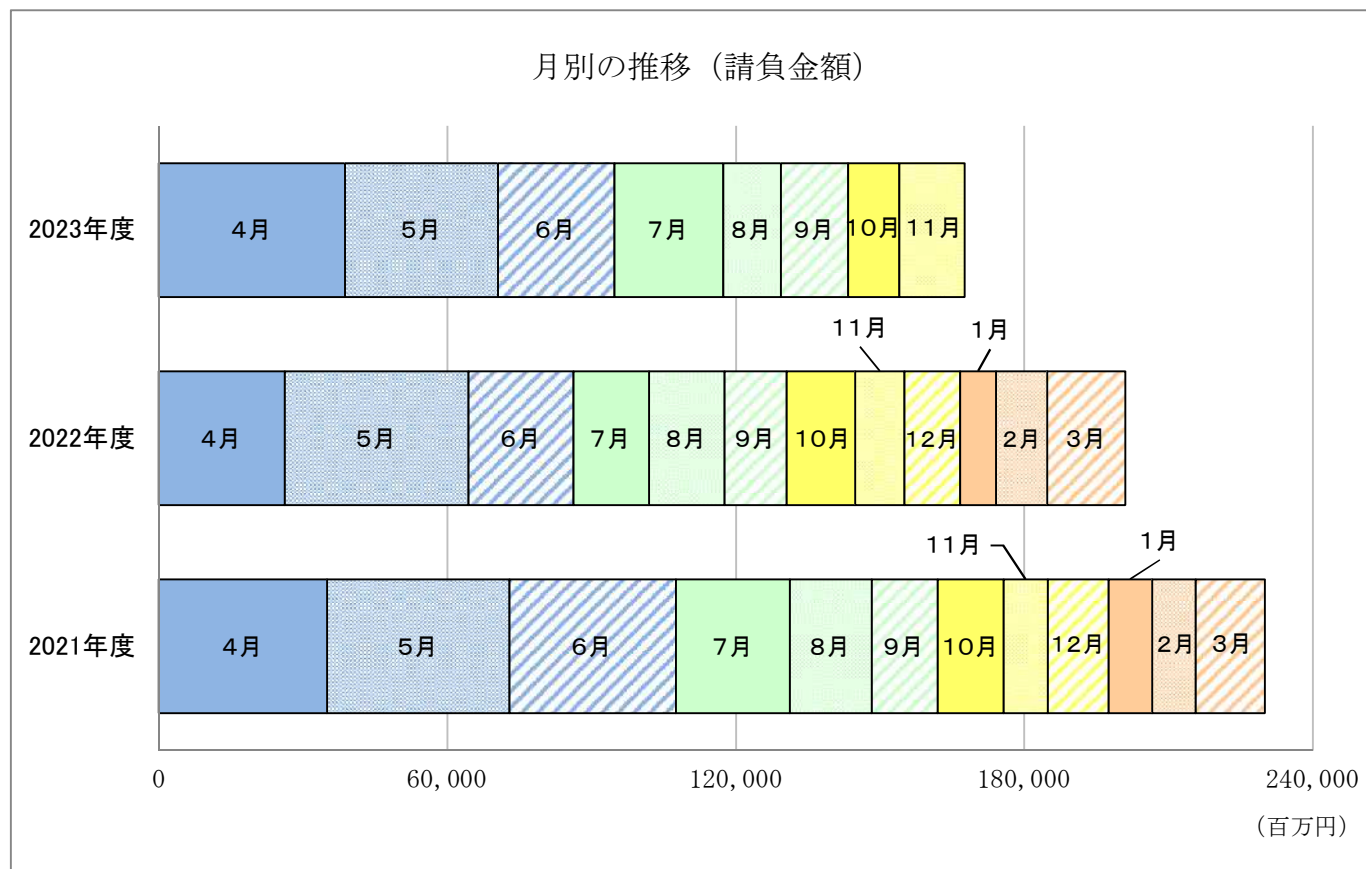
2. 発注者別の主な増減(請負金額)

【金額単位：百万円】

発注者	増減額 (請負金額)	主な増加	主な減少
国	▲ 937	関東地方整備局 522 中部地方整備局 154 — —	北陸地方整備局 ▲ 1,510 環境省 ▲ 148 関東農政局 ▲ 103
独立行政法人等	11,701	中日本高速道路(株) 6,657 鉄道建設・運輸施設整備支援機構 4,701 東日本高速道路(株) 843	国立大学法人 ▲ 276 国立高等専門学校機構 ▲ 244 — —
県	▲ 1,652	企業局 4,212 教育委員会 341 警察本部 160	建設部 ▲ 4,920 農政部 ▲ 1,291 林務部 ▲ 117
市町村	2,311	上田市 1,941 長野市 1,882 佐久穂町 1,800	佐久市 ▲ 3,917 川上村 ▲ 1,949 山ノ内町 ▲ 1,554
地方公社	101	長野県住宅供給公社 149	— —
その他	971	穂高広域施設組合 1,081 北アルプス広域連合 640 上田地域広域連合 137	日本下水道事業団 ▲ 473 佐久市・軽井沢町清掃施設組合 ▲ 323 日本郵便(株) ▲ 110
合計	12,496		



3. 月別の推移(請負金額)



4. 最近10年間の推移(請負金額)



5. 発注者別保証取扱高

【金額単位：百万円】

発注者		2023年度			2022年度			対前年度増減率(%)			
		件数	請負金額	保証金額	件数	請負金額	保証金額	件数	請負金額	保証金額	
国	国土交通省	関東地方整備局	44	7,315	2,700	56	6,793	2,850	▲ 21.4	7.7	▲ 5.3
		北陸地方整備局	56	6,993	2,819	70	8,504	3,314	▲ 20.0	▲ 17.8	▲ 14.9
		中部地方整備局	58	10,142	4,273	56	9,988	4,138	3.6	1.5	3.3
		国土地理院	1	3	1	0	0	0			
		東京航空局	0	0	0	1	25	10			
	計	159	24,455	9,794	183	25,311	10,313	▲ 13.1	▲ 3.4	▲ 5.0	
	農林水産省	関東農政局	4	37	10	3	141	54	33.3	▲ 73.6	▲ 81.4
		中部森林管理局	67	2,808	1,088	64	2,752	1,033	4.7	2.1	5.4
	計	71	2,846	1,099	67	2,893	1,088	6.0	▲ 1.6	1.0	
	内閣府	3	41	16	0	0	0				
	法務省	1	4	1	1	3	1	0.0	13.6	13.6	
	財務省	1	48	19	1	7	2	0.0	574.7	574.7	
	環境省	1	59	23	4	208	81	▲ 75.0	▲ 71.3	▲ 70.7	
	最高裁判所	1	57	22	1	26	10	0.0	117.5	116.9	
	計	237	27,512	10,978	257	28,450	11,498	▲ 7.8	▲ 3.3	▲ 4.5	
独立行政法人等	国立大学法人	7	2,001	787	10	2,278	911	▲ 30.0	▲ 12.1	▲ 13.5	
	東日本高速道路(株)	14	2,996	1,088	10	2,153	778	40.0	39.2	39.9	
	中日本高速道路(株)	12	9,596	3,827	14	2,939	869	▲ 14.3	226.5	340.1	
	日本年金機構	1	13	5	0	0	0				
	水資源機構	3	44	16	4	57	19	▲ 25.0	▲ 21.5	▲ 19.4	
	鉄道建設・運輸施設整備支援機構	5	17,189	3,634	3	12,487	2,421	66.7	37.6	50.1	
	国立高等専門学校機構	1	79	31	3	323	129	▲ 66.7	▲ 75.6	▲ 75.6	
高齢・障害・求職者雇用支援機構	1	19	7	0	0	0					
計	44	31,941	9,400	44	20,239	5,130	0.0	57.8	83.2		
県	建設部	665	35,019	14,136	791	39,940	15,652	▲ 15.9	▲ 12.3	▲ 9.7	
	林務部	68	2,760	1,153	85	2,878	1,150	▲ 20.0	▲ 4.1	0.2	
	農政部	72	2,198	866	75	3,490	1,321	▲ 4.0	▲ 37.0	▲ 34.4	
	企業局	25	7,252	2,844	38	3,040	1,231	▲ 34.2	138.5	131.0	
	産業労働部	1	20	8	0	0	0				
	環境部	5	84	33	6	135	52	▲ 16.7	▲ 37.5	▲ 35.6	
	教育委員会	14	754	290	16	412	163	▲ 12.5	82.9	77.6	
	警察本部	11	259	103	5	99	39	120.0	161.0	161.0	
	その他	7	395	154	2	401	160	250.0	▲ 1.5	▲ 3.8	
計	868	48,746	19,590	1,018	50,398	19,771	▲ 14.7	▲ 3.3	▲ 0.9		
市町村	市	821	37,758	15,051	771	35,349	13,662	6.5	6.8	10.2	
	町	222	7,616	2,996	264	8,259	2,763	▲ 15.9	▲ 7.8	8.4	
	村	317	8,371	3,270	235	7,826	2,871	34.9	7.0	13.9	
	計	1,360	53,746	21,318	1,270	51,435	19,297	7.1	4.5	10.5	
地方公社	開発公社	4	105	41	3	61	23	33.3	72.0	74.8	
	長野県道路公社	2	81	30	6	173	67	▲ 66.7	▲ 53.1	▲ 54.7	
	長野県住宅供給公社	18	659	262	14	509	203	28.6	29.4	29.0	
計	24	845	334	23	743	295	4.3	13.7	13.4		
その他	58	4,772	1,607	54	3,800	1,137	7.4	25.6	41.4		
合計	2,591	167,565	63,230	2,666	155,068	57,130	▲ 2.8	8.1	10.7		

【参考】市町村の前払金制度等の状況

【東日本建設業保証(株)調べ：2023年11月30日現在】

市町村		前払金			中間前払金	
		適用金額	率	限度額		
東信地区	佐久地域	小諸市	50万円以上	40%		有
		佐久市	300万円以上	40%		有
		小海町	100万円以上	40%		有
		佐久穂町	100万円以上	40%		有
		川上村	100万円以上	40%		有
		南牧村	300万円以上	40%		有
		南相木村	130万円以上	40%		有
		北相木村	100万円以上	40%		有
		軽井沢町	300万円以上	40%		有
		御代田町	50万円以上	40%		有
		立科町	300万円以上	40%		有
	上小地域	上田市	100万円以上	40%		有
		東御市	130万円以上	40%		有
		長和町	50万円以上	40%		有
青木村		50万円以上	40%		有	
南信地区	諏訪地域	岡谷市	50万円以上	40%		有
		諏訪市	50万円以上	40%		有
		茅野市	50万円以上	40%		有
		下諏訪町	50万円以上	40%		有
		富士見町	50万円以上	40%		有
		原村	50万円以上	40%		有
	上伊那地域	伊那市	50万円以上	40%		有
		駒ヶ根市	130万円以上	40%		有
		辰野町	50万円以上	40%		有
		箕輪町	50万円以上	40%		有
		飯島町	50万円以上	40%		有
		南箕輪村	130万円以上	40%		有
		中川村	130万円以上	40%		有
		宮田村	300万円以上	40%		有
飯伊地域	飯田市	130万円以上	40%		有	
	松川町	50万円以上	40%		有	
	高森町	50万円以上	40%		有	
	阿南町	130万円以上	40%		有	
	阿智村	50万円以上	40%		有	
	平谷村	200万円以上	40%	6,000万円	有	
	根羽村	200万円以上	40%		有	
	下條村	300万円以上	40%		有	
	売木村	50万円以上	40%		有	
	天龍村	50万円以上	40%		有	
泰阜村	130万円以上	40%		有		
喬木村	130万円以上	40%		有		
豊丘村	300万円以上	40%		有		
大鹿村	130万円以上	40%		有		

市町村		前払金			中間前払金	
		適用金額	率	限度額		
東信地区	木曾地域	上松町	130万円以上	40%		有
		南木曾町	50万円以上	40%		有
		木曾町	130万円以上	40%		有
		木祖村	50万円以上	40%		有
		王滝村	50万円以上	40%		有
		大桑村	50万円以上	40%		有
		松本市	130万円超	40%		有
	松本地域	塩尻市	50万円以上	40%		有
		安曇野市	130万円以上	40%		有
		麻績村	130万円以上	40%		有
		生坂村	50万円以上	40%		有
		山形村	130万円以上	40%		有
		朝日村	50万円以上	40%		有
		筑北村	130万円以上	40%		有
大北地域	大町市	50万円以上	40%		有	
	池田町	250万円以上	40%		有	
	松川村	130万円以上	40%		有	
	白馬村	50万円以上	40%		有	
	小谷村	300万円以上	40%		有	
北信地区	長野地域	長野市	300万円以上	40%		有
		須坂市	100万円以上	40%		有
		千曲市	100万円以上	40%		有
		坂城町	50万円以上	40%		有
		小布施町	100万円以上	40%		有
	北信地域	高山村	100万円以上	40%		有
		信濃町	100万円以上	40%		有
		飯綱町	50万円以上	40%		有
		小川村	100万円以上	40%		有
		中野市	100万円超	40%		有
飯山地域	飯山市	100万円以上	40%		有	
	山ノ内町	100万円以上	40%		有	
	木島平村	50万円以上	40%		有	
	野沢温泉村	100万円以上	40%		有	
	栄村	300万円以上	40%		有	

県	長野県	100万円以上	40%		有
---	-----	---------	-----	--	---

本統計(保証取扱高)の見方

- ・前払金保証契約の実績のうち、長野県内で行われた工事について、件数、請負金額、保証金額を集計しています。
- ・工期が複数年度に亘る工事の請負金額は、前払金に対応する当該年度の請負金額相当額を計上しています。
- ・集計は、当社が前払金保証契約を行った日（保証契約日といいます。）を基準としています。工事の請負契約日と保証契約日との間には、若干のタイムラグ（概ね半月程度）が発生する場合があります。
- ・前月以前に締結した保証契約を取り消した場合、数値がマイナスとして掲載される場合があります。

【発行】 東日本建設業保証株式会社 長野支店

〒380-8537 長野市南石堂町 1230-6 長建ビル 4F

TEL:026-226-7520 (代表) FAX:0120-027-376

URL <https://www.ejcs.co.jp>

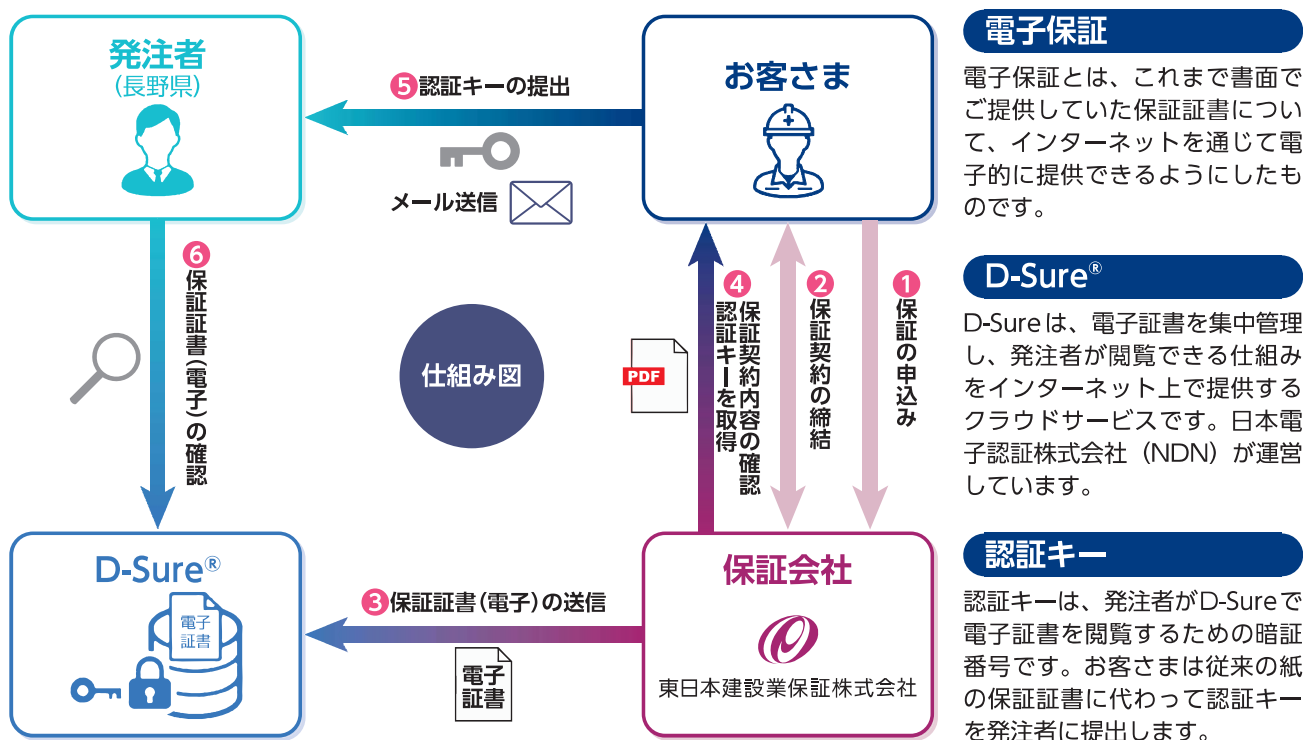
※ご不明な点はお気軽にお問い合わせください。

長野県で電子保証が始まります！

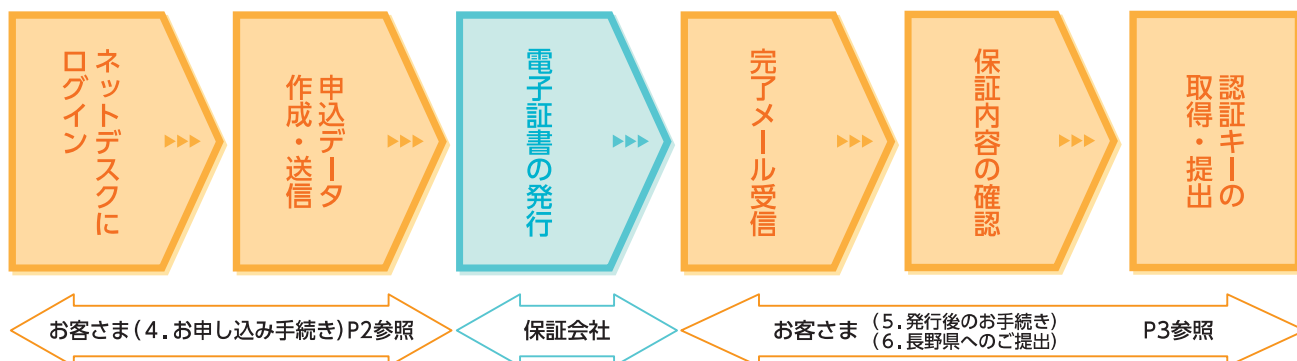
1. ご利用条件

- ・インターネット保証サービス（Net Desk）が利用できること
- ・長野県が電子保証の利用を認めた工事・業務委託であること

2. 電子保証の仕組み



3. お手続きの流れ



4. お申し込み手続き

お申し込みは**ネットデスク**からとなります。

保証申込
申込の作成(新規)
申込作成) 申込確認) 送信完了

〇〇建設 株式会社 様

全体トップへ ログアウト
保証申込のヘルプ

ご不明な点は申込先の**営業部・支店**までお気軽にお問い合わせください。

請負工事の情報	保証の申込内容	入札の状況	その他
保証の申込内容 保証の申込内容をクリア			
前払金保証	<input checked="" type="checkbox"/> 前払金保証を申し込む <small>手続状況</small> <input type="text"/> 保証契約番号 <input type="text"/>		
今年度対象額	<input type="text"/> 円 (出来高予定額または支払限度額) ?		
前払金保証金額 <small>必須</small>	<input type="text"/> 20,000,000円 ?		
預託金融機関(全角) <small>必須</small>	<input type="text"/> 〇〇銀行 ××支店 <input type="button" value="Q"/>		
再預託利用区分 <small>必須</small>	<input checked="" type="radio"/> 再預託を利用しない <input type="radio"/> 再預託を利用する		
前払金保証料支払方法 <small>必須</small>	<input type="text"/> 一括納付		
当該工事の中間前払金の有無	<input type="text"/> 中間前払金あり <input type="text"/> *中間前払金とは ?		
中間前払金の請求予定	<input type="text"/> 予定している		
保証証書の形式について	<input type="radio"/> 証書(紙) <input checked="" type="radio"/> 電子保証(認証キーを含む) ? <small>*電子保証を希望される場合は、発注者が電子保証に対応していることを確認してください。 電子保証対応の発注者はこちらです。</small>		
契約保証	<input checked="" type="checkbox"/> 契約保証を申し込む <small>手続状況</small> <input type="text"/>		
契約保証金額 <small>必須</small>	<input type="text"/> 5,000,000円 ?		
契約保証料支払方法 <small>必須</small>	<input type="text"/> 一括納付		
保証証書の形式について	<input type="radio"/> 証書(紙) <input checked="" type="radio"/> 電子保証(認証キーを含む) ? <small>*電子保証を希望される場合は、発注者が電子保証に対応していることを確認してください。 電子保証対応の発注者はこちらです。</small>		
入札の状況 入札の状況をクリア			
受注区分 <small>必須</small>	<input checked="" type="radio"/> 一般競争入札 <input type="radio"/> 指名競争入札 <input type="radio"/> 随意契約 <input type="radio"/> その他(見積もりあわせ等)		
落札日 <small>必須</small>	<input type="text"/> 2022/10/31 <input type="button" value="日"/> 令和4年10月31日 (入力例: 20191001)		
入札回数	<input type="text"/> 回		
入札参加者数	<input type="text"/> 社		
失格者数	<input type="text"/> 社		
二番札入札者	<input type="text"/>		
二番札入札金額	<input type="text"/> 千円		
最高札入札者	<input type="text"/>		
最高札入札金額	<input type="text"/> 千円		
インフォメーション インフォメーションをクリア			
申込送信先、保証証書受取			
申込送信先 <small>必須</small>	<input type="text"/> 長野支店		
受取方法 <small>必須</small>	<input checked="" type="radio"/> 送付 → 受取希望日 <input type="text"/> 月 <input type="text"/> 日まで <input type="radio"/> 当社窓口 → 来店予定日 <input type="text"/> 月 <input type="text"/> 日 <input type="text"/> 時ごろ		
電子保証発行完了のお知らせ	<input checked="" type="radio"/> 希望する <input type="radio"/> 希望しない <small>*「希望する」場合、弊社手続き完了後にメールを送信します。</small>		
メールアドレス <small>必須</small>	<input type="text"/> soumu@ejcs.co.jp <input type="button" value="Q"/>		
保証証書送付先	宛名	<input type="text"/> 〇〇建設 株式会社	
	〒	<input type="text"/> 380-8637	
	住所	<input type="text"/> 長野県 長野市 南石堂町 1 2 3 0 - 6	

前払金保証、契約保証ごとに「**電子保証(認証キーを含む)**」を選択します。

「**希望する**」を選択し、**メールアドレス**を入力します。電子保証の発行手続きが完了しましたら、メールにてお知らせします。

5. 発行後のお手続き

保証会社で電子証書の発行手続きが完了しますと、お客さまに「電子保証（認証キー）発行完了のお知らせ」を電子メールにて送信いたします。

メールが届きましたら、トップページの①保証契約一覧をクリックし、②電子保証（認証キー）タブを選択して下さい。続いて、③詳細をクリックし、④保証契約内容をご確認のうえ、⑤「電子保証にかかる「認証キー」のお知らせ」（PDF）をダウンロードしてください。

Net Desk 保証契約一覧

検索条件: 契約者: ○○建設 株式会社, 保証種類: 全ての保証, 印刷: 2022/10/01, 工事名: [検索]

No.	保証種類	保証契約番号	発注者名 工事名	請負金額	電子保証
1	前払	37071-00000M	長野県△△建設事務所長 令和○年度 県単河川維持工事	50,000,000円	詳細

保証契約一覧 電子保証履歴一覧

電子保証概要(前払金保証) ※最新の情報を表示しています。

保証契約番号	37071-00000M	請負契約者	○○建設 株式会社 様	JV名	
工事名	令和○年度 県単河川維持工事				
発注者名	長野県△△建設事務所長				
請負金額	50,000,000 円	保証金額	20,000,000 円		
商品名	前払金保証	預託金融機関	○○銀行 ××支店		

認証キー ※発注者にお知らせください。(印刷ボタンをクリックして、PDF データを発注者に提出することをお奨めします。)

認証キー: Z28YUE4J3Bux [印刷] 印刷方法について

電子保証情報(履歴情報) ※訂正、変更取消された履歴は表示されません。

電子保証発行日時とは、発注者が保証証書を確認するシステム(プラットフォーム)に保証証書が到着した日時のことです。

No.	電子保証発行日時	対象	電子保証
1	2022/11/01 15:00	新規	選択

P4 ④へ

P4 ⑤へ

P3 ④「電子保証」より

④

インターネット保証サービス利用規約に基づき、お書き込みの通り、発注者に対して保証書を出発してまいります。
ご覧いただきたい本保証書の情報は、発注者に送付し保証書と同一です。

令和4年11月1日

保証書 (前払金保証) 保証書(保証)の発行は行わない
電子保証となります

保証契約番号	37074-000004
保証契約者	東野建設株式会社 〇〇建設株式会社
保証者	東野建設株式会社 〇〇建設株式会社
保証金額 (総額)	20,000,000 円
保証期限	令和4年11月1日
工事名	令和4年度 県単河川維持工事
申込金額 (総額)	50,000,000 円
工期	令和4年11月1日 ~ 令和5年3月31日
請負契約日	令和4年11月1日
発注者電話番号	〇〇〇〇-XXXX

当会社は、前払金保証契約に基づき上記のとおり保証契約を締結し、その責に任じます。

東京都中央区浜八丁 2丁目27番10号
東日本建設業保証株式会社
取締役社長
原田 保夫

取扱箇所 長野支店
TEL : 026-226-7520
FAX : 0120-027-976

【注】。保証契約を締結する場合は、表出の下に記入の一の表示と記入の発生を併記し、記入後の契約内容を表示します。
2. 請負金額の変更の場合は、この保証契約の効力に影響を及ぼさないで、保証契約変更の手続きをとる必要はありません。

印刷 閉じる

「電子保証」が別ウィンドウにて表示されます。申込内容と間違いがないかご確認ください。

P3 ⑤「認証キー」より

⑤

電子保証にかかる「認証キー」のお知らせ

電子保証を「保証確認サービス (D・Sure)」に搭載しましたので、お知らせします。
つきましては、お客様にて下記内容をご確認いただき、次のいずれかの方法でこのPDFファイルを発注者様にご提出ください。

①電子契約システムへのアップロード
又は
②電子メールに添付して送信

電子保証のご利用にあたっては、発注者様への「保証契約番号」と「認証キー」のご提出をもって、前払金請求手続 (前払金保証)、又は請負契約締結手続 (契約保証) が完了いたします。
ご不明な点がございましたら、当社の営業部・支店までお問い合わせください。

記

工 事 名 : 令和〇年度 県単河川維持工事

受 注 者 名 : 〇〇建設 株式会社
(JVの場合は代表者)

商品 (保証区分) : 前払金保証

保証契約番号 : 37074-000004

認 証 キー : Z8Y1H1H13kx

【発注者様へのごお願い】
「保証確認サービス (D・Sure)」にログインし、上記の「保証契約番号」と「認証キー」をもって電子保証を開覧ください。

東日本建設業保証株式会社

「電子保証にかかる「認証キー」のお知らせ」をダウンロードし保存してください。

6. 長野県へのご提出

ダウンロードした「電子保証にかかる「認証キー」のお知らせ」(PDF) を電子メールに添付し、その他の必要書類と合わせて長野県にご送信ください。この「認証キー」を使って、長野県は保証契約の内容を確認します。

特設サイト公開中



当社ホームページの「電子保証」に関する特設サイトでは、「電子保証の仕組み」と「認証キーの取得方法、発注者への提出方法」を分かりやすく解説した動画を公開しています。ぜひご覧ください。

URL : <https://www.ejcs.co.jp/e-surety/>



電子保証の仕組み



認証キーの取得方法
発注者への提出方法

お問い合わせ先
長野支店

電話番号 026-226-7520 (土日祝日・年末年始除く9:00~17:00)
メールアドレス ng.mlal1@ejcs.co.jp

中間前払金払制度のご案内

制度について

当初の前払金(請負金額4割)に加え、
2割の「前払金」を追加して請求できる制度です。

※国、長野県、長野県内の全市町村で制度導入されています。

《請求できる要件(以下の要件を満たしていること)》

- ①工期の1/2を経過していること
- ②工期の1/2までに実施すべき作業が終了していること
- ③出来高が1/2以上

メリット

1. 保証料率は一律0.065%!

保証料率は一律0.065%と格安です。(前払金保証の約1/5)
(例) 中間前払金1,000万円の場合、保証料は6,500円

2. 現金で一括払出が可能!

中間前払金は入金後すぐに現金で一括払出ができます。
預託金払出依頼書は当社が作成します。
払出に係る証明資料は不要です。

3. 出来高検査不要!

中間前払金請求には、部分払のような出来高検査は必要ありません。
書類審査による認定のみで請求できます。

STEP.1

発注者へ認定請求

発注者へ次の書類を提出してください。

- ・『中間前払金認定請求書』
- ・『工事履行報告書(中間前払金用)』

※発注者によっては、その他に書類(工事写真等)が必要となる場合があります。

⇒発注者から『中間前払金認定調書』が交付されます
(認定要件を満たしていると認められた場合)

STEP.2

保証会社へ保証申込

当社へ次の書類を提出してください。

- ・『保証申込書』
- ・『前払金使途内訳明細書』※中間前払金専用の項目「既済部分の材料、労務費等」を記入してください。
支払先が確認できる書類の提出は不要です。
- ・『中間前払金認定調書(写)』

⇒(中間前払金用)『保証証書』、『預託金払出依頼書』を発行します。

STEP.3

発注者へ中間前払金請求

発注者へ次の書類を提出してください。

- ・『保証証書(中間前払金用)』
- ・『請求書(中間前払金用)』

⇒発注者より中間前払金が振り込まれます。

振り込まれたら

前払金専用口座から払出

中間前払金専用の『預託金払出依頼書』を金融機関へ提出してください。
証明資料の提出は不要です。現金で一括払出できます。

具体的な手続きやご不明点などはお気軽にお問い合わせください。



東日本建設業保証株式会社 長野支店
長野市南石堂町1230-6 長建ビル4F
Tel:026-226-7520 Fax:0120-027-376(フリーダイヤル)



政府

2023年度補正予算案を閣議決定
国土強靱化関連に1.9兆円

政府は2023年度補正予算案を閣議決定しました。それによると、国土強靱化関係補正予算として1兆9,496億円が計上され、うち、「防災・減災、国土強靱化のための5か年加速化対策」関連の4年目分としては1兆5,188億円が計上されました。

財政投融资等を加えた事業費ベースでは、加速化対策の4年目までの累計で約11兆8,000億円となり、事業規模全体約15兆円の78%に達しています。

(https://www.cas.go.jp/jp/seisaku/kokudo_kyouseijinka/yosan.html)



国土交通省

建設マスター・建設ジュニアマスターを顕彰
優秀な技術・技能の承継に向け

11月14日、国土交通省は建設マスターに459名、建設ジュニアマスターに121名を決定し発表しました。

建設マスターは、建設産業の第一線で「ものづくり」に直接従事されている方々に誇りと意欲をもっていただくとともに、その社会的評価・地位の向上を図ることを目的として平成4年度より実施されています。また、建設ジュニアマスターは、建設マスターに達するまでの技能の向上のインセンティブを目的として平成27年度より実施されています。

(https://www.mlit.go.jp/report/press/tochi_fudousan_kensetsugyo14_hh_000001_00188.html)



国土交通省

2024年度技術検定スケジュール等を公表
受検資格等を見直し

11月9日、国土交通省は2024年度の技術検定のスケジュールおよび2024年度以降の技術検定の受検資格等を公表しました。

受検資格の見直しについては、第二次検定において、2024年度から2028年度までの間は経過措置期間とし、従来の旧受検資格と新受検資格のどちらかに該当していれば受検可能となります。詳細は2024年1月以降に各指定試験機関から公表される受検の手引きをご確認ください。

(https://www.mlit.go.jp/report/press/tochi_fudousan_kensetsugyo13_hh_000001_00202.html)



国土交通省・建設業振興基金

建設産業に関する作文を表彰
建設業従事者・高校生より1,354作品の応募

11月7日、国土交通省と建設産業人材確保・育成推進協議会（事務局：建設業振興基金）は、「私たちの主張～未来を創造する建設産業～」と「高校生の作文コンクール」の受賞者を決定しました。このコンクールは、毎年度、建設業の役割や重要性について理解と関心を高めるため、建設業に従事する社会人と、高校生を対象に実施しており、今年は合計1,354作品の応募がありました。優秀作品は、建設業振興基金のホームページで公表しています。

(https://www.mlit.go.jp/report/press/tochi_fudousan_kensetsugyo14_hh_000001_00187.html)

東日本建設業保証

建設業の財務統計指標「令和4年度決算分析」を発行

『建設業の財務統計指標』は、建設企業の財務内容について、主要な財務比率の平均値を地区別・都県別（23都県）、業種別、売上高別に算出し、その特徴や動向をレーダーチャートなどを用いて図示したものです。調査範囲は、当社が決算書の提出を受けた法人企業のうち、「土木・建築」「土木」「建築」「電気」「管」の5業種の建設企業です。弊社ホームページに掲載しています。

(<https://www.ejcs.co.jp/report/indicators/>)



東日本建設業保証

YouTube動画「わたしが築く～明るい建設業の未来～」を配信

弊社では、創立70周年記念事業の一環として、建設業界のイメージアップおよび入職促進につながる映像コンテンツを制作・配信しています。このたび第6話となる「わたしが築く～明るい建設業の未来～」が完成しました。

今回は、防波堤建設工事に携わる入社2年目の男性と入社5年目の女性の仕事に密着。地元の海とまちの安全を守る仕事に携わることへの熱い思いを取材しています。是非ご覧ください。

弊社公式YouTubeチャンネル



～初めてお申込みをいただく企業様向け～

アオサイン

AO Signサービス「ご紹介キャンペーン」のご案内

AO Signサービス推薦団体様のご紹介にて、初めてAO Signサービスをご購入いただく企業様を対象とした特別キャンペーンです。たいへんお得な内容となっておりますので、是非ご利用ください。

◆◆特別割引の概要◆◆

対象者	AO Signサービス推薦団体様のご紹介で 初めて AO Signサービス をご購入いただく企業様 (※1)
対象商品	AO Signサービス電子証明書(ICカード) 有効期間により5種類ございます。
割引額	ICカードを1枚につき 最大19,800円割引! (※2) 詳細は下記の「割引料金表」をご参照ください。
受付期限	令和6年3月31日まで(必着)
必要書類	・電子証明書発行申込書類(添付書類含む) ・「ご紹介キャンペーン」割引券(本紙裏面・コピー可) (※3)
注意事項	<p>※1 割引適用は企業単位となります。これまでに企業(個人事業含む)として AO Signサービスをご購入いただいている場合は、対象外となります。</p> <p>※2 他のキャンペーンや割引との併用はできません。</p> <p>※3 割引券が同封されていない場合、割引は致しかねますのでご注意ください。</p> <p>■お申込時期の目安 ICカードの有効期間はカード発行日から開始されます。そのためカードが必要な時期の1ヵ月から1ヵ月半前を目安にお申込ください。 有効期間の開始日もしくは発行日の指定はできませんのでご了承ください。</p>



◆◆割引料金表◆◆

(1枚あたりの料金: 税込)

有効期間	通常価格	割引額	割引後の価格
1年+30日	16,500円	▲7,700円	8,800円
2年+30日	30,800円	▲11,550円	19,250円
3年+30日	42,900円	▲12,100円	30,800円
4年+30日	55,000円	▲14,300円	40,700円
5年(※)	66,000円	▲19,800円	46,200円

※法令上、電子証明書の有効期間は5年を超えないものと定められています

2023.3(S 7・10.5・11・13・18)

ご紹介キャンペーン 割引券

◆◆ご記入ください◆◆

商号・名称	(ゴム印可)
住 所	
電話番号	
ご紹介団体名	一般社団法人長野県建設業協会

◆◆アンケートへのご協力をお願いします◆◆

該当のものに○をつけてください	◆お客様の主な業種についてお答えください(いずれか一つ) 1.農林水産業 2.建設業(建設・造園・設備・測量・設計・建設コンサルタント等) 3.製造業 4.電力・ガス・熱供給業 5.情報通信業 6.運輸・郵便業 7.卸売・小売業 8.金融・保険業 9.不動産業 10.飲食・宿泊業 11.教育・学習支援業 12.医療・福祉 13.廃棄物処理・運搬業 14.ビル管理業(ビルメンテナンス、清掃、警備等) 15.その他 ()
	◆AOSignサービスの購入を決めた理由は何ですか?(複数回答可) 1.商品ラインナップ 2.顧客対応 3.発行までの期間 4.割引価格 5.同業者・取引先の紹介 6.その他 ()
	◆AOSignサービスのご利用目的は何ですか?(複数回答可) 1.電子入札(工事・委託) 2.電子入札(物品・役務) 3.電子申請(e-Gov等) 4.電子申告(e-Tax・eLTAX) 5.電子契約 6.その他 ()

◆◆お問い合わせ先◆◆



日本電子認証株式会社 ヘルプデスク

0120-714-240 FAX 03-5148-5695

URL <https://www.ninsho.co.jp/aosign>

NDN

検索

メール: ホームページの「AOSignサービスのお問い合わせ」から送信してください